



## Mujeres al volante que trascendieron en la historia



Desde su llegada, el automóvil ha sido una herramienta indispensable en la vida de millones de personas, ya que ofrece movilidad y autonomía. En el marco del 8 de marzo, Día Internacional de la Mujer, reconocemos el papel trascendental y los aportes de muchas mujeres en la historia de este magnífico invento.



**La primera mujer en manejar un automóvil fue Bertha Benz** –esposa de Karl Benz, inventor del automóvil–, quien en 1888 decidió hacer un viaje de 106 km para visitar a unos familiares.



**La historia reconoce a Genevra Delphine Mudge como la primera mujer piloto** de la historia. Se sabe además que fue también la primera en obtener una licencia de conducir en los Estados Unidos.



**La Fórmula 1 es quizá la categoría deportiva más competitiva en el mundo** dada la escasez de lugares disponibles. De ahí que sea muy notable el logro de **María Teresa Filippis**, quien en 1958 debutó en esa categoría manejando un Maserati 250F.



**Clärenore Stinnes es reconocida como la primera mujer en recorrer el mundo** detrás de un volante. Además de participar en carreras de autos, en 1927 emprendió un viaje que duró dos años, y en el que recorrió 47 000 km.



Tras haberse salvado de ser embestida por un camión rumbo al trabajo, la doctora **June McCarroll sugirió a las autoridades de California pintar una línea divisoria en la carretera**, para identificar el área de circulación de los vehículos. Su idea fue ignorada, así que decidió llevarla a cabo con sus propias manos y junto con diversas asociaciones de mujeres impulsó esta iniciativa. Hoy prácticamente todas las calles y carreteras del mundo han adoptado este sistema.



Además de ser una actriz consumada con una carrera de casi 300 películas, **Florence Lawrence era muy afecta a los autos**. No sólo los coleccionaba, sino que también gozaba de darles mantenimiento. Fue a ella a quien se le ocurrió utilizar una especie de señal que se izaba en los costados del coche para advertir a los otros conductores que se iba a dar vuelta. A esta creativa mujer también se le ocurrió colocar una luz en la parte trasera de los vehículos, que se prendía cuando el conductor presionaba el freno. **Ahora conoces a la inventora de las luces direccionales y la luz de alto.**



**¿Imaginas un auto sin limpiaparabrisas?** A principios del siglo pasado los autos no contaban con este equipo. Fue en 1902 cuando a **Mary Anderson** se le ocurrió utilizar un dispositivo que de manera manual podía limpiar el parabrisas desde dentro del auto.



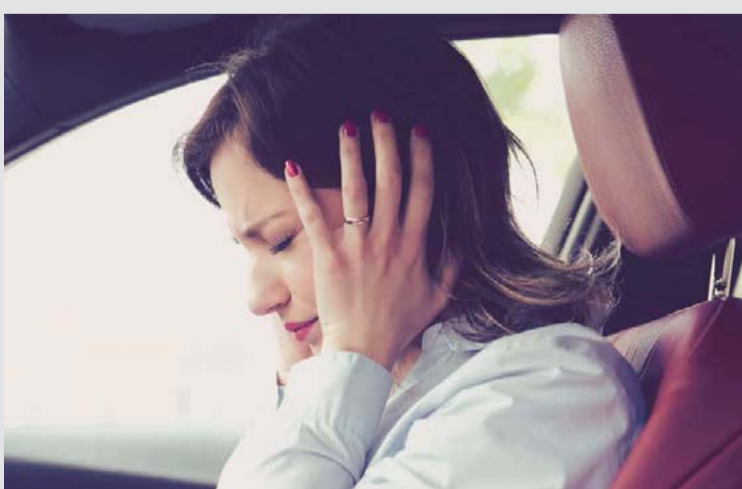
Periodista, escritora y activista a favor de la causa de las mujeres, la británica **Dorothy Levitt**, afecta a retar las altas velocidades en su auto, tuvo la idea de incorporar un espejo para ver el tráfico detrás del vehículo, **estableciendo así las bases para los espejos retrovisores.**

**Estas 8 mujeres son apenas algunas entre muchas otras que cambiaron y mejoraron la forma en la que nos movilizamos. Este 8 de marzo las recordamos por impulsar el uso del automóvil entre el género femenino y por sus aportaciones en la seguridad vial.**

Fuentes: LaPrensaGráfica.com / Post-Venta.info

## El ruido... no se ve, pero molesta y contamina

Mucho se habla de las emisiones de CO<sub>2</sub> en la atmósfera y los daños que ocasionan, pero a veces pasamos por alto que un nivel elevado de decibeles puede ser precursor de estrés, daños psicológicos y, a largo plazo, discapacidad auditiva. Para evitar todo esto, te sugerimos:



- ⚠ Nunca retirar el silenciador del escape de tu vehículo.
- ⚠ Escuchar música a un volumen moderado.
- ⚠ Utilizar el claxon sólo cuando sea necesario alertar a otro conductor o peatón de tu presencia.
- ⚠ Si conduces en ambientes ruidosos, cerrar todas tus ventanas.

Finalmente, es importante que te realices un **examen de audiometría de manera regular**, con el fin de detectar oportunamente problemas de audición.

Fuentes: Dirección General de Tráfico, Gobierno de España

## Error más común #3: Distancia de Seguridad

Los accidentes que ocurren con más frecuencia en México son los de alcance. Éstos se deben casi siempre a que los vehículos no conservan una distancia de seguridad adecuada entre ellos.



### ¿Cómo calcular la distancia de seguridad adecuada?

La llamada “regla de los dos segundos” nos permite calcular de manera rápida y práctica la distancia que debes guardar con respecto al vehículo que circula delante.

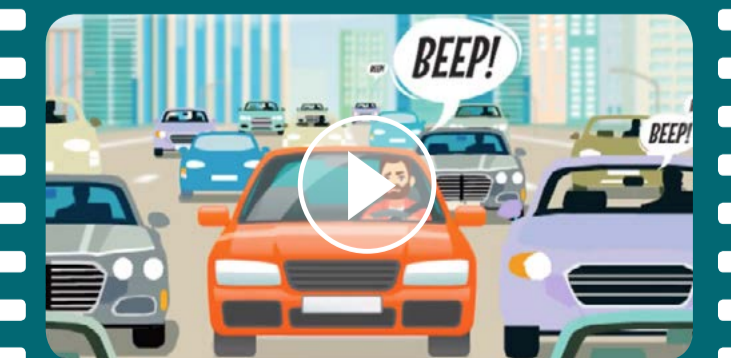
La regla de los dos segundos consiste en elegir un punto de referencia fijo en el camino, por ejemplo, un poste, árbol o fantasma. Cuando la parte trasera del vehículo que va delante de ti rebasa ese punto, debes contar 1101, 1102 (dos segundos).

Si al terminar de decir el segundo número la parte delantera de tu vehículo pasa por el punto elegido, la distancia de seguridad es correcta. Pero si alcanzas el punto antes de tiempo, quiere decir que vas demasiado cerca y debes frenar un poco la marcha.

Recuerda, en la distancia de seguridad intervienen dos aspectos: el tiempo de reacción que requieres para aplicar el freno y la distancia necesaria para poder detener el coche. Por eso siempre es vital tenerla en cuenta al conducir.

Fuente: Cesvi México

## ¡No te pierdas nuestro video del mes!



Visita nuestras redes sociales:

